

## MARYSE LEDUC ET ANGELINE SPINO : LES ARCHITECTES-BÂTISSEUSES

### Équilibre et souci du détail

« Maison vive, dit Angeline Spino, ça nous permet de rendre accessible à un plus vaste public, toute notre expérience en architecture écologique. Le produit que nous offrons est très évolué, mais accessible : nous avons trouvé un juste milieu avec des produits et des techniques acceptables pour les travailleurs de la construction, donc qui évitent les retards de chantier. Et, bien sûr, c'est différent de tout ce qui s'offre dans la construction neuve. »

On n'a qu'à penser à l'isolant de fibre de verre sans urée formaldéhyde, aux toits à très forte pente, à la générosité de l'espace, à la fenestration et donc la lumière naturelle, aux combles habitables, aux platelages de pin qui font office à la fois de plafond et de plancher, aux poutres de bois massif, aux tablettes en pin dans les meubles-lavabos, les garde-robes et l'immense dépense de la cuisine, aux tuiles de terra cotta épaisses et donc solides, à la quincaillerie européenne en fer noir ou en étain brut, et aux artisans qui fournissent notamment les luminaires. Le luxe abordable et de qualité, quoi!

Enfin, Angeline ajoute que leurs clients obtiennent aussi des plans et devis hyper détaillés comme on en voit rarement en construction résidentielle. Petit exemple, très simple, mais combien révélateur : le parement de bois extérieur, posé à l'horizontale, se rend derrière les planches de coins posés à la verticale plutôt que de s'appuyer sur elles. L'écran pare-pluie et l'intérieur du mur ne sont donc pas à la merci d'un calfeutrant qui fissurera au moindre retrait du parement. C'est ça, l'architecture bien pensée!

AF



Lucie Dumoulin

dumoul@sympatico.ca

Ce sont de bonnes maisons, comme on dit, du « bon pain ». À l'intérieur, elles en ont d'ailleurs la chaude blondeur, grâce au mariage plutôt fastueux du bois, omniprésent, et de la lumière naturelle, livrée généreusement avec une conception architecturale misant à plein sur l'énergie solaire passive. À l'extérieur, leurs couleurs semblent sorties tout droit du catalogue de notre forêt laurentienne, alors que leur structure évoque souvent le classicisme campagnard de la Nouvelle-Angleterre, mais d'un style très actualisé.

Vivantes, les maisons de Maryse Leduc (mieux connue sous le nom de Maryse Leduc-Cummings dans une vie antérieure) possèdent une signature : plusieurs personnes affirment pouvoir les reconnaître entre toutes. Pas qu'il en existe tant que ça, environ 200, depuis le temps qu'elle en crée (1989). De belles maisons saines, écologiques et solaires, dans le respect de la géobiologie et du feng-shui. Rien de moins.

Assez solaire elle-même, Maryse : jeune quarantaine, des yeux bleus électrisants, vibrante comme un jour de juillet. Une énergie qui lui a toujours permis de combiner études (jusqu'au doctorat), voyages (en Europe, dont la Scandinavie, pour dessiner tout ce qu'il y a de beau), travail et famille.

C'est à compter de 1985 que, dans les « vieux pays », elle a fait connaissance avec l'avant-garde de l'architecture écologique, ce qui allait donner



Amies et collaboratrices de longue date, les architectes Maryse Leduc et Angeline Spino se sont associées pour concevoir et bâtir des maisons saines en Estrie.



dessine aujourd'hui des résidences qui valent entre 300 000 \$ et jusqu'à quelques millions (ce qui comprend quand même le terrain, faut-il préciser).

On fait la file maintenant, pour se faire dessiner une maison signée

l'orientation définitive à sa carrière. Mais il faut dire que le fond était déjà là... Car, chez les Leduc, on avait toujours pratiqué l'alimentation saine, le respect de l'environnement et autres approches holistiques — ce qui n'était pas courant —, faisant même découvrir le yoga à Maryse dès l'âge de deux ans!

Ses idoles de jeunesse étaient de grosses pointures : Michel-Ange et Léonard de Vinci. Elle-même touchait à tout, littéralement : dessin, peinture, sculpture, danse, piano, etc. Tout ce qu'on peut faire de beau l'intéressait. À 15 ans, sa vocation était trouvée!

## La clientèle ne manque pas

Avantageusement connue dans ce créneau de l'architecture écologique, créneau marginal mais qui gagne en importance — en partie grâce à elle —, Maryse Leduc a vu son petit bureau grossir de manière exponentielle et son équipe compte maintenant une dizaine de personnes (mais c'est elle qui continue à faire toute la conception). Les moyens de sa clientèle ont-ils aussi connu une courbe ascendante? Toujours est-il qu'elle

Maryse Leduc, architecte et designer d'intérieur (elle continue de toucher à tout). Et les clients sont prévenus : question écologie, elle n'aime pas les compromis, bien qu'ils soient toujours inévitables! Elle pourrait donc continuer comme ça pendant de nombreuses années, à choisir ses clients parmi les plus aventureux ou les plus fortunés. En effet, il ne manque pas de baby-boomers avec les moyens de faire construire leur maison de rêves à la campagne, pour la longue retraite active qui s'annonce.

Et voilà que la jeune fouguese se retrouve où on ne l'attendait pas!

## Les femmes au chantier

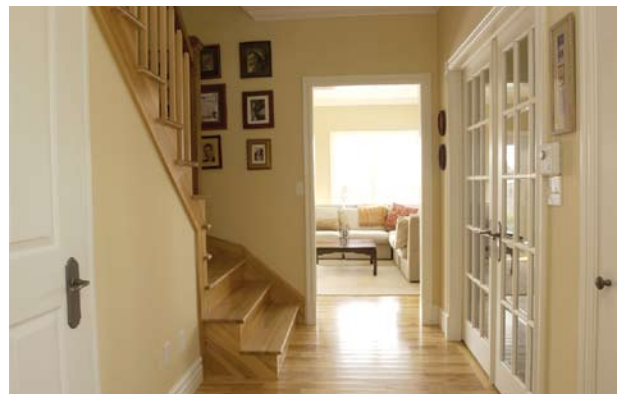
Parallèlement à ce travail d'architecture sur mesure, que l'on pourrait comparer à de la haute couture, tant dans la conception que dans les prix, Maryse Leduc a décidé d'investir le marché du « prêt-à-habiter » en fondant « maison vive », comme l'eau vive qu'elle adore sculpter avec son kayak. Joli nom



**L'Octogonale, l'un des sept modèles offerts par la compagnie maison vive.**

pour une boîte qui conçoit des maisons saines et joyeuses, les construit (oui, madame!)... et les vend, « clé en main ». Trois maisons modèles sont présentement offertes en Estrie et des terrains de choix ont été réservés pour les prochaines constructions.

Le style est indéniablement « Maryse », mais la technologie doit beaucoup à l'expertise de son associée et amie de longue date, l'architecte Angeline Spino. Entrepreneure générale depuis plusieurs années, antérieurement celle-ci avait bâti plusieurs maisons signées par Maryse et connaissait déjà bien son équipe. « C'est incroyable, dit-elle, de constater combien Maryse produit, elle est infatigable! Comme nous avons la même approche architecturale, je lui permets de se libérer en toute confiance. »





**Les maisons dessinées par Maryse Leduc sont toujours abondamment éclairées et chauffées par le soleil. Les matériaux naturels, dont les poutres de bois et le platelage de pin qui fait office à la fois de plafond et de plancher, y sont toujours à l'honneur.**

Comme architecte, Angeline est également tombée dans l'écologique il y a longtemps. Son terrain d'exploration préféré : les matériaux archisains (les lecteurs de *La Maison du 21<sup>e</sup> siècle* connaissent ses textes sur le sujet). Ce qui lui a permis de conseiller notamment la clientèle des personnes hypersensibles aux produits chimiques. Cette fille connaît des choses comme les colles naturelles au tanin d'écorce de mimosa, c'est tout dire!

Pendant plusieurs années, Angeline a construit et travaillé comme consultante en Europe et en Afrique pour des projets réintroduisant la construction de bois pour un meilleur confort, en remplacement du béton.

Car si on ne perçoit généralement pas celui-ci comme étant antiécologique, c'est qu'on ignore comment le recours aux minéraux qui le composent gruge le flanc des montagnes et consomme quantité excessive d'énergie...

Après son retour au Québec, au début des années 90, la difficulté de trouver ici les matériaux sains qu'elle et d'autres architectes souhaitaient utiliser l'a poussée à fonder une entreprise d'importation et de distribution dans ce secteur. C'est elle qui a notamment fait connaître aux Québécois les finis intérieurs et extérieurs canadiens de marques Sansin

et Eco-House, à base d'eau et d'huiles naturelles.

## Tout confort

Angeline et Maryse, donc, sont des architectes-bâtitrices : non plus seulement conceptrices, mais véritablement entrepreneuses générales en construction, détentrices de la licence de la Régie du bâtiment. Depuis le temps, elles ont tout essayé ou presque en habitation écologique et elles savent ce que les gens souhaitent. « Quand nous sommes toutes les deux convaincues à 100 % que c'est de telle façon qu'il faut faire quelque chose, dit Maryse, nous savons que c'est gagné! » « Nous optons pour la beauté du vrai, de l'authentique qui traverse le temps », ajoute Angeline.

Leurs maisons — il y en a maintenant sept modèles, tous dessinés par Maryse — se veulent la synthèse de ce que la clientèle visée aime et de ce dont elle a besoin. « Leur style ne relève pas d'une mode, mais de besoins humains fondamentaux », affirme Maryse. « Tout est pensé dans les moindres détails, choisi avec goût



et un souci de qualité qui va bien au-delà du look », explique Angeline.

Cette clientèle, ce sont des gens informés, proches de la nature, mais non extrémistes, et pour qui les moyens financiers ne sont pas incompatibles avec une certaine simplicité de vivre.

## Des maisons pour la vie

Si les choses se déroulent comme elles le souhaitent, ce sont même de pe-tits ensembles domiciliaires qu'Angeline et Maryse vont créer. Et leur ambition, c'est que ces maisons se bonifient avec le temps, qu'elles soient vraiment dura-bles, non seulement sur le plan écologique, mais esthétique aussi.

« Dans 50 ou 100 ans, soutient Angeline, une maison bien conçue sera encore intéressante. Mais pour ça, il faut une certaine simplicité, des concepts épurés. »

C'est dire que, même si les modèles de maison vive

sont plutôt généreux côté espace, on est loin de la vague actuelle des monster houses. Par ailleurs, ils sont tous adaptables au concept « évolutif » : on peut leur rajouter des emplacements de vie au cours des années, au fur et à mesure que les besoins et les moyens financiers de la famille changent.

Pour conclure, citons Maryse: « Ce n'est pas seulement notre expérience qui entre dans la réalisation de nos maisons, c'est notre vision à long terme! Notre idée n'était pas tant de nous lancer dans la grosse business de la construction, mais de mettre au monde davantage de belles maisons. »

**On peut voir les modèles de maison vive à l'adresse**

**suiivante : [www.maisonvive.com](http://www.maisonvive.com)**

**(514) 282-1788**



Maison conçue par Angeline Spino, spécialiste des matériaux recyclés ainsi que des techniques et finis écologiques.